

LAS CERÁMICAS ESGRAFIADAS DE CÁDIZ Y LA DIFUSIÓN DE LAS PRODUCCIONES ESGRAFIADAS EN EL SUROESTE PENINSULAR Y EL MAGREB

Francisco Cavilla Sánchez-Molero
Hum. 165

Biblia: [1575-3840] 5-6 (1003-2004)

Resumen: Se presentan las producciones esgrafiadas encontradas en la *Āzīrat Qādis*, la Isla de Cádiz de las fuentes árabes, estudiándose sus formas, distribución de la decoración y motivos ornamentales. Igualmente se analizan los posibles centros de producción de estas cerámicas, su datación y la difusión del esgrafiado simple y de la técnica mixta esgrafiado-cuerda seca parcial en el suroeste peninsular y el Magreb.

Palabras claves: Cerámica almohade. Cerámica esgrafiada. Cádiz.

Abstract: A display is made of the engraved productions found in the *Āzīrat Qādis*, the island of Cadiz from the Arabian sources, focusing on their shapes, distribution of the decoration and ornamental motifs. Likewise, an analysis is portrayed of the possible production centres of these ceramics, their dating and the diffusion of the simple engraved and the mixed technique engraved-partial dry-rope in the southwest of the Peninsula and the Magreb.

Key words: Almohad pottery. Engraved pottery. Cadiz.

I. LAS CERÁMICAS ESGRAFIADAS EN EL SUROESTE PENINSULAR Y EL MAGREB

En 1981, Julio Navarro Palazón presentó en el Segundo Coloquio Internacional de Cerámica Medieval en el Mediterráneo Occidental, celebrado en Toledo, una comunicación titulada "Hacia una sistematización de la cerámica esgrafiada"⁽¹⁾. A este trabajo, le siguió un estudio de la cerámica esgrafiada de Murcia, publicado por la Casa de Velázquez en 1986⁽²⁾.

El esgrafiado es una técnica mixta que combina la pintura y la incisión. Elaborada la pieza se aplicaba una pintura de óxido de manganeso en los lugares a

(1) NAVARRO PALAZÓN, J., 1986 a.

(2) NAVARRO PALAZÓN, J., 1986 b.

decorar y, a continuación, se rasgaba, mediante punzones de distintos grosores, la superficie pintada cuando todavía estaba fresca, todo ello antes de la primera y única cochura⁽³⁾. La decoración podía aplicarse directamente sobre el barro fresco o sobre una capa de engalba blanca o amarillenta, de manera que la pintura negra resaltaba sobre el fondo claro de la pieza.

Según Manuel Ación, esta cerámica se relaciona con el intento del emir de Murcia Ibn Hūd de legitimar su poder y su ruptura con los almohades, reconociendo la autoridad del califa 'abbāsī', pues el color negro característico del esgrafiado acompaña al utilizado por Ibn Hūd y sus seguidores en vestimentas y estandartes que proclamaban formalmente su vinculación con el califato 'abbāsī'⁽⁴⁾.

En el segundo estudio anteriormente mencionado de Julio Navarro, el autor compara el gran número de hallazgos de cerámica esgrafiada en el Levante peninsular y en las Islas Baleares frente a los escasos materiales publicados en otros puntos del territorio andalusí y el norte de África, sobre todo en Andalucía occidental y el Algarve, como se observa en el mapa de distribución geográfica de la cerámica esgrafiada que aparece en el citado trabajo⁽⁵⁾.

Desde entonces se han publicado nuevos hallazgos en el suroeste peninsular y el Magreb, aunque, salvo en el caso de Ceuta⁽⁶⁾, en muy escaso número. Conviene citar las cerámicas esgrafiadas recuperadas en Jerez de la Frontera⁽⁷⁾, Mesas de Asta (Jerez de la Frontera)⁽⁸⁾, Tarifa⁽⁹⁾, Huerta de las Tatas (Tarifa)⁽¹⁰⁾, Algeciras⁽¹¹⁾,

-
- (3) NAVARRO PALAZÓN, J., 1986 a, p. 165; NAVARRO PALAZÓN, J., 1986 b, p. 11. Es posible que en algunos lugares se realizaran dos cocciones, una con el esgrafiado y otra tras la aplicación de la pintura de manganeso, a juzgar por un fragmento encontrado en un alfar situado en la actual Avenida de Pablo Iglesias de Almería. Flores Escobosa, I. *et alii*, 1998, p. 214; fig. 3:15.
- (4) ACIÓN ALMANSA, M., 1996, p. 184.
- (5) NAVARRO PALAZÓN, J., 1986 b, pp. 25-27; fig. 9.
- (6) FERNÁNDEZ SOTELO, E., 1988, tomo II, pp. 63-75; HITA RUIZ, J. M. y VILLADA PAREDES, F., 1996, p. 77; HITA RUIZ J. M. y VILLADA PAREDES, F., 1998; HITA RUIZ, J. M. *et alii*, 1997.
- (7) MENÉNDEZ ROBLES, M. L. y REYES TÉLLEZ, F., 1986, p. 317; ABELLÁN PÉREZ, J., 1988, p. 177; figs 1, 2:1, 3, 4:1-5, 7, 9; MONTES MACHUCA, C. y GONZÁLEZ RODRÍGUEZ, R., 1987, p. 80; MONTES MACHUCA, C. y GONZÁLEZ RODRÍGUEZ, R., 1990, p. 105; AGUILAR MOYA, L., 2001, p. 85.
- (8) ESTEVE GUERRERO, M., 1945, p. 48; lám. XVIII; fig. 1: j; TORRES BALBÁS, L., 1946, p. 213; ABELLÁN PÉREZ, J., 1988, pp. 174-177; PAVÓN MALDONADO, B., 1981, lám. XV.
- (9) PÉREZ-MALUMBRES LANDA, A. y MARTÍN RUIZ, J. A., 1994, núm. C.TAR-376-7.
- (10) ABELLÁN PÉREZ, J., 1988, p. 177; figs 2:2-3, 4:6, 8.
- (11) GENER BASALLOTE, J. M., 1996, p. 59; GENER BASALLOTE, J. M., 1998, p. 94; nota 3; fig. 5; GENER BASALLOTE, J. M., 1999, p. 43; GENER BASALLOTE, J. M., 2001, p. 16; fig. 3; PIÑATEL VERA, F., 2001, p. 25; lám. IX.

Gibraltar⁽¹²⁾, Sevilla⁽¹³⁾, Córdoba⁽¹⁴⁾, Priego de Córdoba⁽¹⁵⁾, Saltés⁽¹⁶⁾, Cacula Velha⁽¹⁷⁾, Silves⁽¹⁸⁾, Mértola⁽¹⁹⁾, Alcácer do Sal⁽²⁰⁾ y Tigisas⁽²¹⁾.

Igualmente, en el Magreb y en el suroeste peninsular se está documentada la presencia de piezas con técnica mixta esgrafiado-cuerda seca parcial, que combina motivos delimitados por una pintura en negro de manganeso y con vedrío en su interior, con otros trazados con punzón sobre la misma pintura. El esmalte es el resultado de la vitrificación del óxido de cobre, dando una coloración verde de muy diversa intensidad y tonalidad. Tenemos recipientes con esgrafiado-cuerda seca parcial en Alcácer do Sal⁽²²⁾, Mértola⁽²³⁾, Jerez de la Frontera⁽²⁴⁾, Algeciras⁽²⁵⁾, Barbesula (San Roque)⁽²⁶⁾, Ceuta⁽²⁷⁾ y Qsar es-Seghir⁽²⁸⁾.

-
- (12) GUTIÉRREZ LÓPEZ, J. M. *et alii*, 1998 a, p. 428; fig. 8; GUTIÉRREZ LÓPEZ, J. M. *et alii*, 1998 b, p. 307; lám. VIII.
- (13) LAFUENTE IBÁÑEZ, P., 1999, pp. 216-217; LAFUENTE IBÁÑEZ, P., 2003, p. 273; fig. 5:6; lám. 1. Una de las piezas esgrafiadas es una cantimplora, una forma en la que no es frecuente la aparición de esta técnica decorativa, característica de las jarritas, jarritos y jarros y, en menor medida, de tazas, copas y tinajas.
- (14) APARICIO SÁNCHEZ, L., 1995, pp. 232-233; lám. 7; BOTELLA ORTEGA, D., 1997, p. 198; MARFIL RUIZ, P. F., 1997, pp. 82, 84.
- (15) CARMONA ÁVILA, R., 1998, p. 169; CARMONA ÁVILA, R. *et alii*, 2002, p. 162.
- (16) BAZZANA, A. y CRESSIER, P., 1989, p. 69; núm. 79; fig. 45.
- (17) ÁLVARO SÁNCHEZ, R., 2000, p. 460.
- (18) GOMES, R. V., 1988, p. 262; Q32/C2-1, Q34/C2-3.
- (19) TORRES, C. *et alii*, 1991, p. 534; núms. 95, 97-99; GÓMEZ MARTÍNEZ, S., 1997, p. 318.
- (20) PAIXÃO, A. C. y CARVALHO, A. R., 2001, pp. 206-207; fig. 6:7-10; PAIXÃO, A. C. *et alii*, 2001, p. 204; figs. 6:5-7, 7:8; PAIXÃO, A. C. *et alii*, 2002, p. 376; núms. 7-10.
- (21) BAZZANA, A. y MONTMESSIN, Y., 1995, p. 243.
- (22) PAIXÃO, A. C. y CARVALHO, A. R., 2001, p. 207; fig. 9:28.
- (23) TORRES, C. *et alii*, 1991, p. 534; núm. 96; GÓMEZ MARTÍNEZ, S., 1997, p. 318.
- (24) AGUILAR MOYA, L., 2001, p. 85.
- (25) TORREMOCHA SILVA, A. y NAVARRO LUENGO, I., 1998, p. 117; lám. 11:h. Esta pieza es de cronología meriní.
- (26) CAVILLA SÁNCHEZ-MOLERO, F., 1992, p. 57; núms. 17-18; fig. 6:F-G.
- (27) FERNÁNDEZ SOTELO, E., 1988, tomo II, pp. 50-51; núms. 1097, 1107-1108; fig. 30; HITA RUIZ, J. M. y VILLADA PAREDES, F., 1998, pp. 142, 159.
- (28) REDMAN, C. L., 1980, p. 256; fig. 3:O; REDMAN, C. L., 1986, fig. 4:7:F; REDMAN, C. L. *et alii*, 1980, lám. 2:g.

II. LAS CERÁMICAS ESGRAFIADAS DE CÁDIZ

INTRODUCCIÓN

Las recientes excavaciones emprendidas en los términos municipales de Cádiz y San Fernando y en la desembocadura del caño de Sancti-Petri, el ámbito geográfico de la *Īazīrat Qādis* (la Isla de Cádiz) de las fuentes árabes, nos están proporcionando los primeros datos sobre el entramado urbano del Cádiz musulmán y la ubicación de sus edificios públicos, en especial durante la dominación almorávide y almohade⁽²⁹⁾.

La mayor parte de la cerámica recuperada en estas excavaciones es de época almohade⁽³⁰⁾, destacando un conjunto de cerámicas con la técnica del esgrafiado simple y con decoración mixta esgrafiado-cuerda seca parcial, cuyo estudio es el objetivo fundamental de este trabajo.

LAS FORMAS Y LOS TIPOS CERÁMICOS

Las cerámicas esgrafiadas encontradas en Cádiz corresponden a la forma Jarrita, forma que mejor documenta esta técnica decorativa en todas las producciones andalusíes. Junto a numerosos fragmentos de muy difícil adscripción tipológica, tenemos dos tipos perfectamente definidos.

El primer tipo es un recipiente con pie anular, cuerpo globular, cuello alto y estrecho, de una altura superior a la del propio cuerpo, con perfil troncocónico invertido y con un abombamiento en la parte central, terminando en un borde recto con labio redondeado; dos asas, de sección circular con acanaladuras y un apéndice de forma cónica, unen la parte inferior del cuello con la superior del cuerpo. Presenta un filtro, situado en el punto de unión del cuerpo con el cuello (fig. 1). La jarrita, elaborada con barros anaranjados y un desgrasante mineral de tamaño pequeño, tiene un baño de engalba en la superficie exterior que sirve de soporte a una decoración esgrafiada.

Estas jarritas, características de la época de los imperios norteafricanos, se extienden desde principios del siglo XII hasta la primera mitad del XIII, siendo una forma muy común del área oriental de *al-Andalus*, especialmente en las Islas Baleares, el País Valenciano y Murcia⁽³¹⁾. Las producciones almorávides y almo-

(29) CAVILLA SÁNCHEZ-MOLERO, F., 2003 a y b.

(30) CAVILLA SÁNCHEZ-MOLERO, F., 2003 a.

(31) ROSELLÓ-BORDOY, G., 1978, pp. 32-34; fig. 6; Azuar, R. *et alii*, 1995, p. 143; fig. II:20; NAVARRO PALAZÓN, J., 1986 b, p. 41; figs. 13-15, 36, 27-28. Para un estudio detallado de la difusión de este tipo cerámico en *al-Andalus* y el Magreb, *vide* CAVILLA SÁNCHEZ-MOLERO, F., 2003 a, pp. 197-200; KIRCHNER, H., 2002, pp. 40-41; RETUERCE VELASCO, M., 1998, pp. 208-211; CRESPO PASCUAL, A., 2001, p. 360.

hades del siglo XII están decoradas, fundamentalmente, con motivos de cuerda seca parcial, mientras que las jarritas esgrafiadas aparecen en el último cuarto de este siglo. Estas jarritas esgrafiadas alcanzan su máximo difusión en el siglo XIII, conviviendo con piezas de cuerda seca parcial y de técnica mixta esgrafiado-cuerda seca parcial en el primer cuarto de este siglo, a partir del cual se imponen definitivamente⁽³²⁾.

La presencia de un filtro en una jarrita encontrada en el área de Sancti-Petri permite hacer mayores precisiones cronológicas, pues los estudios realizados sobre las producciones del Levante peninsular y las Islas Orientales, áreas de mayor difusión de estas jarritas, demuestran que este elemento morfológico tiende a desaparecer en las producciones del siglo XIII. Así, de las 79 jarritas recuperadas en la calle Zavellà de Palma de Mallorca, datadas en el primer cuarto del siglo XIII, sólo dos lo poseen, mientras que únicamente aparece en una jarrita, de las 47 estudiadas, de la casa excavada en la calle San Nicolás de Murcia, cuyas producciones se fechan en el segundo cuarto de este siglo⁽³³⁾.

El segundo tipo documentado es un recipiente con pie anular, cuerpo globular con una moldura en su unión con el cuello, cuello cilíndrico de paredes bajas y abombadas y borde exvasado que termina en un labio de sección semicircular; cuenta con cuatro asas, de sección oval y con acanaladuras, que unen el cuello con la parte superior del cuerpo (fig. 2:A). Esta pieza no conserva su base, por lo que desconocemos si ésta tendría una moldura de sección triangular en su unión con el cuerpo, como presentan otros ejemplares. La jarrita, elaborada con arcilla amarillenta y un desgrasante mineral de tamaño pequeño, tiene una decoración mixta esgrafiado-cuerda seca parcial.

Al igual que el tipo anterior, estas jarritas aparecen principalmente en asentamientos de las Islas Baleares y el Levante peninsular⁽³⁴⁾.

El alfar de la calle Zavellà de Palma de Mallorca, abandonado en el momento de la ocupación catalana de las Islas Baleares en el año 1229, testimonia la coexistencia de cerámicas de técnica mixta esgrafiado-cuerda seca parcial y las producciones esgrafiadas simples en el primer cuarto del siglo XIII⁽³⁵⁾. Esta técnica mixta sería sustituida progresivamente por el esgrafiado simple, pues no aparece documentada

(32) AZUAR RUIZ, R., 1989, p. 256; BORREGO COLOMER, M. *et alii*, 1994, p. 74.

(33) NAVARRO PALAZÓN, J., 1991 a, p. 54; CRESPO PASCUAL, A., 2001, p. 356.

(34) ROSELLÓ-BORDOY, G., 1983, p. 343; fig. 5:2; AZUAR, R. *et alii*, 1995, p. 143; fig. II:24; NAVARRO PALAZÓN, J., 1986 b, pp. 37-40; figs. 10, 16, 18, 30, 44-46. Para un estudio detallado de la difusión de este tipo cerámico en al-Andalus y el Magreb, vide CAVILLA SÁNCHEZ-MOLERO, F., 2003 a, pp. 201-202; KIRCHNER, H., 2002, pp. 41-42.

(35) ROSELLÓ PONS, M., 1983, p. 125; ROSELLÓ-BORDOY, G., 1980, p. 305; NAVARRO PALAZÓN, J., 1986 b, pp. 18-19.

en los grandes conjuntos cerámicos del segundo cuarto o mediados del siglo XIII de la región de Murcia⁽³⁶⁾.

LA DECORACIÓN: DISTRIBUCIÓN Y MOTIVOS

De los cinco grupos que Julio Navarro distingue, en su estudio de la cerámica esgrafiada de Murcia, sobre los modos de realizar y combinar el esgrafiado⁽³⁷⁾, en las piezas recuperadas en Cádiz se documentan los dos primeros: motivos decorativos en reserva con fondos rasgados y temas cuyo contorno se obtenía mediante incisión. En la primera técnica, la pintura sólo cubre el fondo de la composición ornamental y los motivos decorativos quedan en reserva; en la segunda, los temas se obtienen con la delimitación de su contorno mediante una incisión sobre la superficie pintada, quedando el exterior o fondo con la pintura de manganeso o con motivos esgrafiados en reserva, mientras que el interior de los temas queda sin rasgar.

El estado de conservación de las jarritas anteriormente mencionadas nos permite estudiar la estructuración de los diseños ornamentales⁽³⁸⁾.

En la primera jarrita (fig. 1), la decoración se distribuye en dos registros, uno situado en el cuello y el otro en la mitad superior del cuerpo, separados por una banda o anillo en reserva. El cuello presenta dos registros separados por las asas y claramente delimitados por bandas verticales situadas a ambos lados de las mismas. Este tipo de compartimentación es característico de los ejemplares murcianos y norteafricanos, no apareciendo en los materiales del alfar de la calle Zavellà, cuya estructura compositiva presenta un marcado carácter horizontal⁽³⁹⁾.

En el cuello, la decoración ocupa toda su superficie, dividida en dos registros, el superior perdido y delimitado por líneas incisas y una banda pintada. El registro inferior tiene una decoración de líneas paralelas y perpendiculares cruzadas que forman un motivo de retícula ortogonal o damero. Las piezas más tardías, de época nazarí o meriní, suelen contar con un damero con un punto central o combinan el color negro de la pintura y el claro de la pasta en esta retícula cuadrangular.

En la parte superior del cuerpo y encuadrada por líneas incisas alternando con otras pintadas, aparece una composición epigráfica en caracteres cúficos con los vocablos *kāmila* (completa) y *sāmila* (universal). El contorno de las letras está tra-

(36) NAVARRO PALAZÓN, J., 1986 a, p. 177; NAVARRO PALAZÓN, J., 1986 b, p. 94; NAVARRO PALAZÓN, J., 1991 a, p. 56; NAVARRO PALAZÓN, J., 1991 b, pp. 118-119.

(37) NAVARRO PALAZÓN, J., 1986 a, pp. 165-166; NAVARRO PALAZÓN, J., 1986 b, pp. 13-16.

(38) Para un estudio detallado de la difusión de los motivos decorativos que a continuación se presentan, vide CAVILLA SÁNCHEZ-MOLERO, F., 2003 a, pp. 371-379; CRESPO PASCUAL, A., 2001, pp. 361-365.

(39) NAVARRO PALAZÓN, J., 1986 b, pp. 60-61.

zado mediante incisión, conservando intacta la pintura de manganeso del interior de las graffias, mientras que el fondo se encuentra profundamente rasgado mediante espirales en reserva, contrastando de este modo con la pintura negra del interior de los epígrafes. Tras una faja de líneas incisas alternando con estrechas bandas pintadas, la parte inferior de la panza carece de toda ornamentación.

Conviene resaltar la existencia de unas graffias pintadas en el interior del cuello, en la zona próxima al borde, de imposible lectura. Estos motivos se convierten en numerosos ejemplares encontrados en el área levantina en simples puntos y trazos, sin ningún parecido con las graffias árabes⁽⁴⁰⁾. Es posible que la dificultad de escribir en este lugar explique el carácter ilegible de las mismas. Se trataría de motivos pseudoepigráficos con una finalidad profiláctica o apotropaica, tendente a proteger el agua de los malos espíritus⁽⁴¹⁾.

La segunda jarrita (fig. 2:A) dispone en el cuello, debido su escasa altura, de un solo registro, separado en cuatro cartelas por la aplicación de sus cuatro asas. Estas cartelas, delimitadas por una banda exterior de pintura negra y otra interior de vedrío verde, cuentan con un motivo de espiral concatenada en reserva. Este tema decorativo es uno de los más socorridos en la cerámica esgrafiada, formando bandas aisladas o, sobre todo, sirviendo como relleno o fondo de una composición ornamental.

En el cuerpo, una amplia faja, dividida en cuatro cartelas por las asas, recorre la zona de mayor diámetro y de más visibilidad, es decir, la parte superior y central de la panza. Encuadrados por tres líneas incisas alternando con pequeñas bandas pintadas, aparecen unos motivos vegetales de flores de loto, delimitados mediante una incisión sobre la superficie pintada, quedando el interior con la pintura de manganeso sin rasgar, mientras que en el fondo se disponen unas espirales incisas en reserva. Una gran banda vidriada con óxido de cobre y, al exterior, otra pintada en negro de manganeso encierran todos estos diseños.

La decoración de las cuatro asas se limita a simples trazos horizontales de óxido de manganeso.

En otros fragmentos se han podido reconstruir motivos de carácter geométrico y vegetal.

Entre los primeros, tenemos una serie de líneas quebradas paralelas que van formando triángulos concatenados (fig. 4:B). Símbolos del agua, estos motivos aparecen asociados a las formas cerámicas utilizadas para su almacenamiento y consumo⁽⁴²⁾, donde pueden aparecer, casi siempre, con espirales y/o pequeños trazos paralelos en su interior.

(40) NAVARRO PALAZÓN, J., 1986 a, p. 177; NAVARRO PALAZÓN, J., 1986 b, p. 90; NAVARRO PALAZÓN, J., 1991 b, pp. 129-130.

(41) VV. AA., 1995, pp. 244, 286; núms. 87, 131 a.

(42) FLORES ESCOBOSA, I. *et alii*, 1998, p. 215.

El reticulado (figs. 3:D-E, 4:D) puede presentarse como un motivo aislado o bien rellenando o enmarcando una composición epigráfica, con un punto central o con pequeños espacios cuadrangulares y con uno o dos puntos centrales.

Un fragmento con técnica mixta esgrafiado-cuerda seca parcial tiene una banda incisa, enmarcada por otras de vedrío verde, con una sucesión de aspás y tres líneas verticales (fig. 4:E).

Dentro de los temas vegetales, tenemos una profusa estructura vegetal en torno a un tallo o eje central sobre un fondo de roleos (fig. 4: A). Se trata de la representación del *hom*, el “árbol de la vida”, del “Paraíso” o de la “Felicidad”, cuyas raíces se hunden en el último cielo y que posee unas ramas que se extienden por encima y por debajo de la tierra. A la vez, el tronco y sus ramas representan la evolución continua, siendo el símbolo de la unión de lo continuo y lo discontinuo. La gran continuidad del conjunto del árbol engloba la unidad central de su tronco y la discontinuidad periférica de su divergencia. Las ramas representan la individualidad humana; pero ellas, a su vez, no pueden estar aisladas. Sólo pueden vivir en armonía con el resto de las ramas del árbol (la Comunidad de los Creyentes) mediante su unión con el tronco unificador, el único Dios integrador⁽⁴³⁾.

Este motivo, la utilización de la técnica del esgrafiado y, en especial, la manera de ejecutarla, con la policromía que genera y el parecido con la técnica del nielado, constituyen un claro testimonio de la existencia de modelos metálicos. Además, su aplicación en piezas que destacan por la extremada delgadez de sus paredes, refuerza la idea de que algunas jarritas esgrafiadas serían imitaciones, tanto morfológica como decorativamente, de piezas de metal⁽⁴⁴⁾.

III. CONCLUSIONES.

Aunque con el aumento de las excavaciones realizadas en los asentamientos de Andalucía occidental y el sur de Portugal están apareciendo nuevos hallazgos de cerámicas esgrafiadas, éstos siguen siendo muy escasos frente al gran número de piezas encontradas en el área levantina y en las Islas Baleares. La homogeneidad que presentan todas estas cerámicas hace pensar en una producción centrada en unos pocos talleres y, por lo tanto, la presencia de cerámica esgrafiada en el suroeste peninsular sólo puede explicarse como resultado de importaciones procedentes de la costa mediterránea, descartándose, por el momento, la existencia de alfares locales que trabajen esta técnica decorativa⁽⁴⁵⁾.

(43) CHEVALIER, J. Y GHEERBRANT, A., 1991, p. 123.

(44) NAVARRO PALAZÓN, J., 1986 b, p. 94; NAVARRO PALAZÓN, J., 1991 a, p. 56; VV. AA., 1992, p. 351; VV. AA., 1995, pp. 244, 286.

(45) CAVILLA SÁNCHEZ-MOLERO, F., 2003 a, pp. 870-871; LAFUENTE IBÁÑEZ, P., 1994, p. 577; LAFUENTE IBÁÑEZ, P., 1995, pp. 299-300; LAFUENTE IBÁÑEZ, P., 1999, p. 223.

En este sentido, podemos precisar que los dos tipos de jarritas localizados en Cádiz son, concretamente, modelos muy difundidos en las regiones murciana y valenciana. Del mismo modo, la distribución de la decoración y los motivos que presentan, tanto en esgrafiado simple como en esgrafiado-cuerda seca parcial, son muy frecuentes en las producciones de estas mismas áreas geográficas.

IV. BIBLIOGRAFÍA

ABELLÁN PÉREZ, J. (1988). "La cerámica esgrafiada en la provincia de Cádiz", en *Actas del Congreso Internacional «El Estrecho de Gibraltar»* (Ceuta, 1987), tomo II, pp. 173-181.

ACIÉN ALMANSA, M. (1996). "Cerámica y propaganda en época almohade", en *Arqueología Medieval*, 4, pp. 183-191.

AGUILAR MOYA, L. (2001). "Estudio de materiales arqueológicos procedentes del Alcázar de Jerez de la Frontera", en *Anuario Arqueológico de Andalucía*, 1998, tomo II, pp. 81-86.

ÁLVARO SÁNCHEZ, R. (2000). "Cerámica almohade de Cacela Velha: primeros avances", en *Actas del 3.º Congresso de Arqueologia Peninsular* (Vila Real, 1999), vol. VII, pp. 453-464.

APARICIO SÁNCHEZ, L. (1995). "Dos excavaciones arqueológicas de urgencia en la calle Blanco Belmonte de Córdoba: n.º 4 y n.º 22 y 24", en *Anuario Arqueológico de Andalucía*, 1992, tomo III, pp. 224-233.

AZUAR RUIZ, R. (1989). *Denia islámica. Arqueología y poblamiento*. Alicante.

AZUAR, R. *et alii* (1995). "Cerámica tardo-andalusí del País Valenciano (primera mitad del siglo XIII)", en *Actes du 5ème Colloque sur la Céramique Médiévale* (Rabat, 1991), pp. 140-161.

BAZZANA, A. Y CRESSIER, P. (1989). *Shaltīsh/Saltés* (Huelva). *Une ville médiévale d'Al-Andalus*. Publications de la Casa de Velázquez. Série Etudes et Documents, V. Madrid.

BAZZANA, A. Y MONTMESSIN, Y. (1995). "Quelques aspects de la céramique médiévale du Maroc du Nord: problèmes typologiques et chronologiques", en *Actes du 5ème Colloque sur la Céramique Médiévale* (Rabat, 1991), pp. 241-259.

BORREGO COLOMER, M. *et alii* (1994). "La cerámica", en *El Castillo del Río (Aspe, Alicante). Arqueología de un asentamiento andalusí y la transición al feudalismo (siglos XII-XIII)*, dir. Rafael Azuar Ruiz. Alicante, pp. 41-150.

BOTELLA ORTEGA, D. (1997). "Informe de la excavación arqueológica de urgencia en la calle Claudio Marcelo, 14. Córdoba", en *Anuario Arqueológico de Andalucía*, 1993, tomo III, pp. 195-200.

- CARMONA ÁVILA, R. (1998). "Priego de Córdoba en la Edad Media: Una aproximación histórica y arqueológica", en *Antiqvitas*, 9, pp. 161-175.
- CARMONA ÁVILA, R. *et alii* (2002). "Las murallas medievales de Priego de Córdoba posteriores al siglo X. Nuevos datos aportados por la arqueología. Informe de Resultados de la Intervención Arqueológica de Urgencia de c/ Carrera de Álvarez, n.º 1", en *Antiqvitas*, 14, pp. 151-169.
- CAVILLA SÁNCHEZ-MOLERO, F. (1992). "La cerámica islámica de Barbesula (San Roque, Cádiz). Apuntes sobre las producciones almohades del suroeste peninsular", en *Boletín del Museo de Cádiz*, V, pp. 55-66.
- CAVILLA SÁNCHEZ-MOLERO, F. (2003 a). *La cerámica almohade de Ẓaz̄irat Qādis (la Isla de Cádiz)*. Tesis Doctoral inédita, leída en la Universidad de Cádiz.
- CAVILLA SÁNCHEZ-MOLERO, F. (2003 b). "La ciudad musulmana de Cádiz", en *Ateneo. Revista Cultural del Ateneo de Cádiz*, 3, pp. 102-110.
- CHEVALIER, J. Y GHEERBRANT, A. (1991). *Diccionario de los símbolos*. Barcelona.
- CRESPO PASCUAL, A. (2001). "Cerámica esgrafiada: estado de la cuestión", en *Anales de Arqueología Cordobesa*, 12, pp. 353-370.
- ESTEVE GUERRERO, M. (1945). *Excavaciones de Asta Regia (Mesas de Asta, Jerez). Campaña de 1942-43*. Acta Arqueológica Hispánica, III.
- FERNÁNDEZ SOTELO, E. (1988). *Ceuta medieval. Aportación al estudio de las cerámicas (s. X-XV)*. I-III. Trabajos del Museo Municipal. Ceuta.
- FLORES ESCOBOSA, I. *et alii* (1998). "Las producciones de un alfar islámico en Almería", en *Arqueología y Territorio Medieval*, 6. Actas del Coloquio La cerámica andalusí. 20 años de investigación arqueológica (Jaén, 1997), pp. 207-239.
- GENER BASALLOTE, J. M. (1996). "Aproximación a la evolución urbanística de la Villa Nueva de Algeciras desde la perspectiva histórico-arqueológica", en *Caetaria* (Revista del Museo Municipal de Algeciras), 1, pp. 53-65.
- GENER BASALLOTE, J. M. (1998). "Excavaciones arqueológicas de dos viviendas medievales islámicas en la Villa Nueva de Algeciras", en *Caetaria* (Revista del Museo Municipal de Algeciras), 2, pp. 87-98.
- GENER BASALLOTE, J. M. (1999). "Excavación arqueológica en la parcela n.º 3 de la calle Cánovas del Castillo (Algeciras/Cádiz)", en *Anuario Arqueológico de Andalucía*, 1995, tomo III, pp. 42-48.
- GENER BASALLOTE, J. M. (2001). "Excavaciones arqueológicas en la calle Cánovas del Castillo n.º 5 (Algeciras)", en *Anuario Arqueológico de Andalucía*, 1996, pp. 11-18.
- GOMES, R. V. (1988). *Cerâmicas muçulmanas do Castelo de Silves*. XELB 1 - Revista de Arqueologia, Arte, Etnologia e Historia.

- GÓMEZ MARTÍNEZ, S. (1997). "Cerámica decorada islámica de Mértola - Portugal (ss. IX-XIII)", en *Actes du VIe Congrès International sur la Céramique Médiévale en Méditerranée* (Aix-en-Provence, 1995), pp. 311-325.
- GUTIÉRREZ LÓPEZ, J. M. *et alii* (1998 a). "Gibraltar: Medieval Archaeology. Primeras aportaciones de un proyecto de investigación. Excavación arqueológica en el Museo de Gibraltar", en *Actas del I Congreso Internacional Fortificaciones en al-Andalus* (Algeciras, 1996), pp. 417-432.
- GUTIÉRREZ LÓPEZ, J. M. *et alii* (1998 b). "Excavación arqueológica en el Museo de Gibraltar: Una aportación a los orígenes de la ciudad islámica", en *Homenaje al Profesor Carlos Posac Mon.* Instituto de Estudios Ceutíes, tomo I, pp. 297-318.
- HITA RUIZ, J. M. Y VILLADA PAREDES, F. (1996). "Unas casas meriníes en el Arrabal de Enmedio de Ceuta", en *Caetaria* (Revista del Museo Municipal de Algeciras), 1, pp. 67-91.
- HITA RUIZ, J. M. Y VILLADA PAREDES, F. (1998). "Motivos decorativos de la cerámica esgrafiada del Museo de Ceuta", en *Caetaria* (Revista del Museo Municipal de Algeciras), 2, pp. 139-161.
- HITA RUIZ, J. M. *et alii.* (1997). "La cerámica esgrafiada y pintada del museo de Ceuta", en *Transferències y comerç de ceràmica a l'Europa mediterrània (segles XIV-XVII)*. XV Jornades d'Estudis Històrics Locals (Palma de Mallorca, 1996), pp. 53-74.
- KIRCHNER, H. (2002). *La ceràmica de Yābisa. Catàleg i estudi dels fons del Museu Arqueològic d'Eivissa i Formentera*. Ibiza.
- LAFUENTE IBÁÑEZ, P. (1994). "Cerámica islámica en el área suroccidental de Andalucía", en *Arqueología en el entorno del Bajo Guadiana. Actas del Encuentro Internacional de Arqueología del Suroeste*, pp. 565-583.
- LAFUENTE IBÁÑEZ, P. (1995). "La cerámica almohade de Sevilla", en *El último siglo de la Sevilla islámica (1147-1248)*, pp. 285-301.
- LAFUENTE IBÁÑEZ, P. (1999). "La cerámica", en *Sevilla almohade*, pp. 207-223.
- LAFUENTE IBÁÑEZ, P. (2003). "La cerámica islámica", en *Arqueología y rehabilitación en el Parlamento de Andalucía. Investigaciones arqueológicas en el Antiguo Hospital de las Cinco Llagas de Sevilla*, pp. 271-284.
- MARFIL RUIZ, P. F. (1997). "Resultados de la I. A. U. realizada en el solar urbano situado en c/ Moriscos esquina c/ Aceituno (Córdoba), 2 de marzo a 2 de abril de 1993", en *Anuario Arqueológico de Andalucía*, 1993, tomo III, pp. 80-90.
- MENÉNDEZ ROBLES, M. L. Y REYES TÉLLEZ, F. (1986). "El Alcázar de Jerez de la Frontera (Cádiz)", en *Actas del I Congreso de Arqueología Medieval Española* (Huesca, 1985), tomo III, pp. 307-324.
- MONTES MACHUCA, C. Y GONZÁLEZ RODRÍGUEZ, R. (1987). "Excavaciones arqueo-

- lógicas de urgencia en el casco urbano de Jerez de la Frontera (C/ Barranco 10)", en *Anuario Arqueológico de Andalucía*, 1986, tomo III, pp. 75-81.
- MONTES MACHUCA, C. Y GONZÁLEZ RODRÍGUEZ, R. (1990). "Excavaciones arqueológicas en el casco urbano de Jerez. Año 1987. C/ Larga 21-25 y C/ Lancería 3-7", en *Anuario Arqueológico de Andalucía*, 1987, tomo III, pp. 99-108.
- NAVARRO PALAZÓN, J. (1986 a). "Hacia una sistematización de la cerámica esgrafiada", en *Actas del II Coloquio Internacional de Cerámica Medieval en el Mediterráneo Occidental* (Toledo, 1981), pp. 165-178.
- NAVARRO PALAZÓN, J. (1986 b). *La cerámica esgrafiada andalusí de Murcia*. Publications de la Casa de Velázquez. Serie Etudes et Documents, II. Madrid.
- NAVARRO PALAZÓN, J. (1991 a). *Una casa islámica en Murcia: estudio de su ajuar (siglo XIII)*. Publicaciones del Centro de Estudios Árabes y Arqueológicos "Ibn Arabi" y del Ayuntamiento de Murcia. Serie Islam y Arqueología, 1. Murcia.
- NAVARRO PALAZÓN, J. (1991 b). "La cerámica con decoración esgrafiada", en *La cerámica islámica en la ciudad de Valencia (II)*. Estudios, pp. 115-135.
- PAIXÃO, A. C. Y CARVALHO, A. R. (2001). "Cerâmicas almoadas de al-Qasr al-Fath (Alcácer do Sal)", en GARB. *Sítios Islâmicos do Sul Peninsular*, pp. 199-229.
- PAIXÃO, A. C. *et alii* (2001). "Contributo para o estudo da ocupação muçulmana no Castelo de Alcácer do Sal: o Convento de Aracoelli", en *Arqueologia Medieval*, 7. Actas do Colóquio «Lisboa, encruzilhada de muçulmanos, judeus e cristãos» (850º Aniversário da Reconquista de Lisboa), pp. 197-209.
- PAIXÃO, A. C. *et alii*. (2002). "Aspectos da presença Almóada em Alcácer do Sal (Portugal)", en *Mil Anos de Fortificações na Península Ibérica e no Magreb (500-1500)*. Actas do Simpósio Internacional sobre Castelos (Palmela, 2000), pp. 369-383.
- PAVÓN MALDONADO, B. (1981). *Jerez de la Frontera: ciudad medieval y cristiana. Arte islámico y mudéjar*. Publicaciones de la Asociación Española de Orientalistas.
- PÉREZ-MALUMBRES LANDA, A. Y MARTÍN RUIZ, J. A. (1994). *Informe preliminar del estudio de materiales procedentes de las excavaciones arqueológicas en el Castillo de Guzmán el Bueno de Tarifa*. Informe entregado en la Delegación Provincial de Cultura de Cádiz de la Junta de Andalucía.
- PIÑATEL VERA, F. (2001). "Excavación arqueológica de urgencia realizada en la esquina de la calle Convento con Alférez Villalta Medina. Algeciras. Cádiz", en *Anuario Arqueológico de Andalucía*, 1996, pp. 19-25.
- REDMAN, C. L. (1980). "Late medieval ceramics from Qsar es-Seghir", en *Actes du Colloque International La Céramique Médiévale en Méditerranée Occidentale, X^e-XV^e siècles* (Valbonne, 1978), pp. 251-263.
- REDMAN, C. L. (1986). *Qsar es-Seghir: an archaeological view of medieval life*. Orlando.

LAS CERÁMICAS ESGRAFIADAS DE CÁDIZ

- REDMAN, C. L. *et alii* (1980). "Fourth Season of excavations at Qsar es-Seghir", en *Bulletin D'Archeologie Marocaine*, XII, pp. 263-284.
- RETUERCE VELASCO, M. (1998). *La cerámica andalusí de la Meseta*. Madrid.
- ROSELLÓ-BORDOY, G. (1978). *Ensayo de sistematización de la cerámica árabe en Mallorca*. Palma de Mallorca.
- ROSELLÓ-BORDOY, G. (1980). "La céramique arabe à Majorque (problèmes chronologiques)", en *Actes du Colloque International La Céramique Médiévale en Méditerranée Occidentale, Xe-XVe siècles* (Valbonne, 1978), pp. 297-309.
- ROSELLÓ-BORDOY, G. (1983). "Nuevas formas en la cerámica de época islámica", en *Boletín de la Sociedad Arqueológica Luliana*, 39, pp. 337-359.
- ROSELLÓ PONS, M. (1983). *Les ceràmiques almohades del carrer de Zavellà. Ciutat de Mallorca*. Palma de Mallorca.
- TORREMOCHA SILVA, A. y NAVARRO LUENGO, I. (1998). "La necrópolis meriní de Algeciras (siglos XIII-XIV): una intervención arqueológica de urgencia en la Prolongación de la Avenida Blas Infante", en *Caetaria* (Revista del Museo Municipal de Algeciras), 2, pp. 99-130.
- TORRES, C. *et alii* (1991). "Cerâmica islâmica de Mértola - propostas de cronologia e funcionalidade", en *Actas do IV Congresso Internacional A cerâmica medieval no Mediterrâneo Ocidental* (Lisboa, 1987), pp. 497-536.
- TORRES BALBÁS, L. (1946). "Las ruinas de las Mesas de Asta (Cádiz)", en *Al-Andalus*, XI, fasc. 1, pp. 210-214.
- VV. AA. (1992). "Catálogo", en *Al-Andalus: las artes islámicas en España*, pp. 189-391.
- VV. AA. (1995). "Catálogo", en *Alarcos. El fiel de la balanza*, pp. 171-348

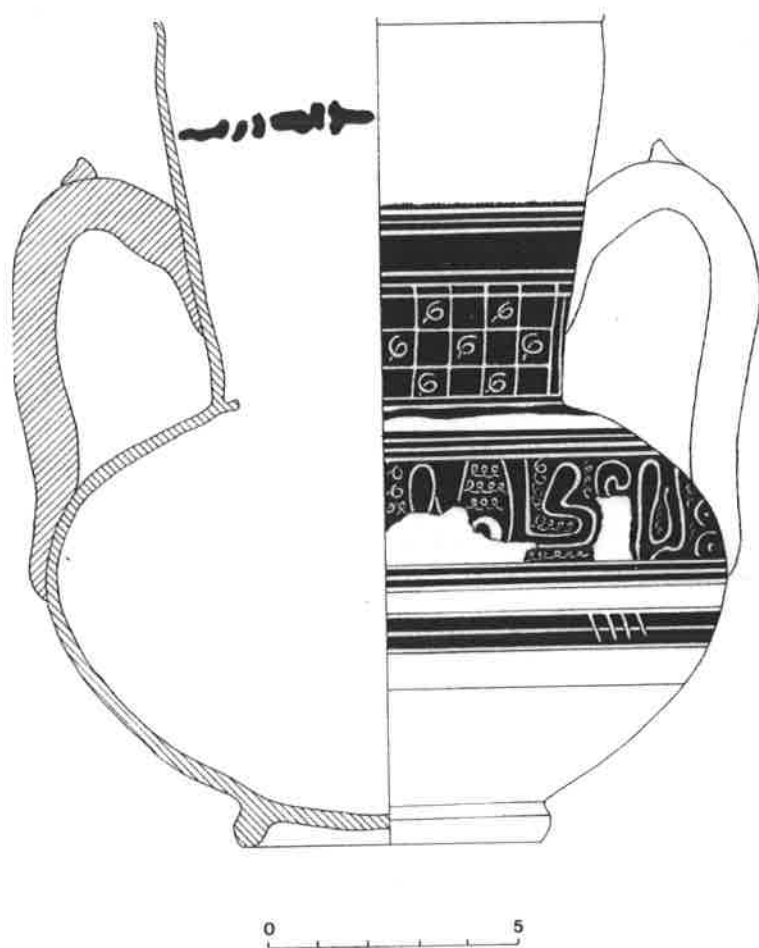


FIG. 1

LAS CERÁMICAS ESGRAFIADAS DE CÁDIZ

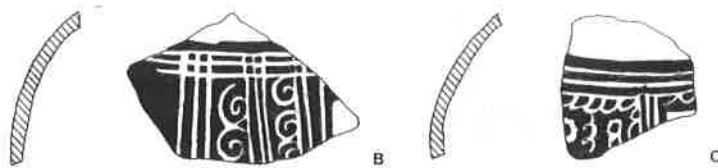
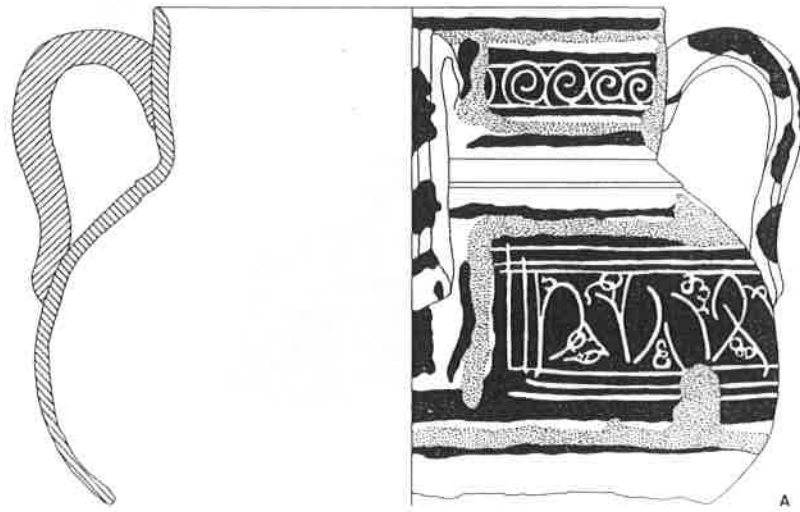


FIG. 2



FIG. 3

LAS CERÁMICAS ESGRAFIADAS DE CÁDIZ

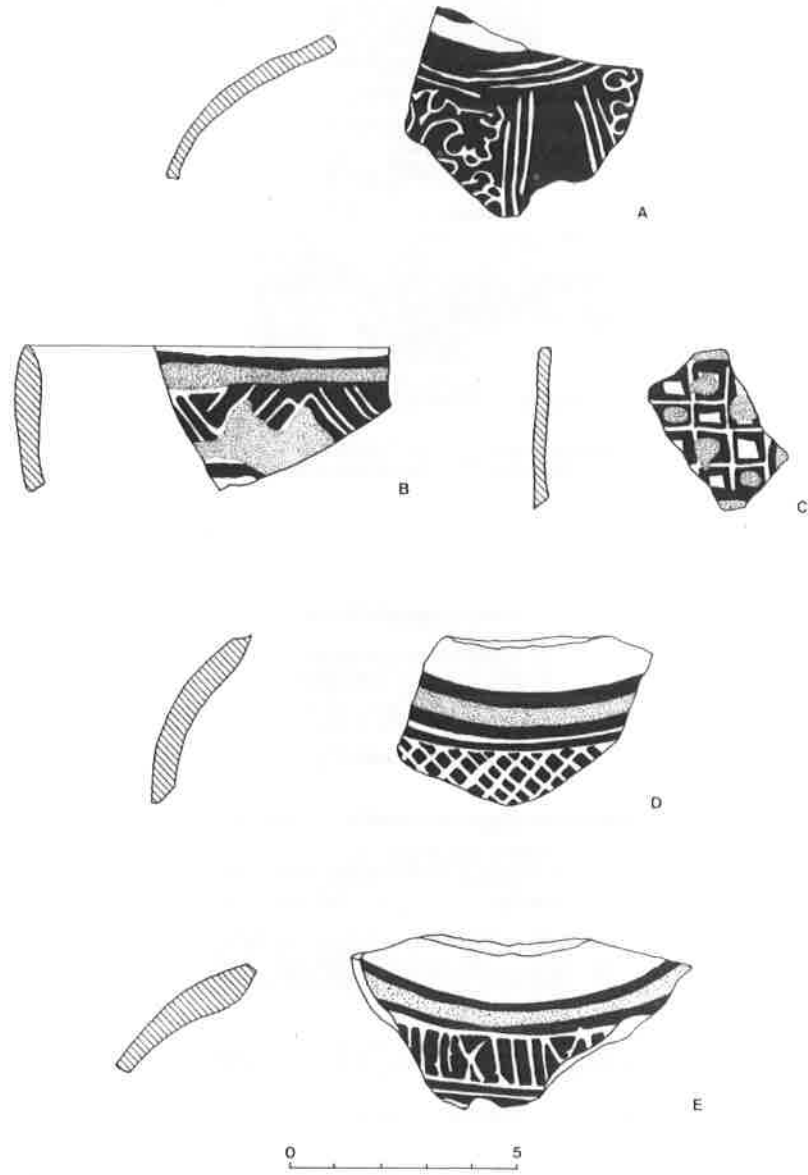


FIG. 4



Decoración esgrafiada: 1. Retícula con fondo de espirales.
2. Motivos epigráficos (*kamila* y *samila*)



Decoración esgrafiada-cuerda seca parcial:
1. Espiral concatenada. 2. Flores de loto con fondo de espirales.

FIG. 5